

FACULTAD DE
CIENCIAS E
INGENIERÍA



MEMORIA DE GESTIÓN

2016

MIGUEL MEJÍA PUENTE

Decano

Febrero del 2017

Índice

Capítulo 1: Principales hechos del periodo	1
1.1 Crecimiento de la población estudiantil	1
Capítulo 2: Planeamiento estratégico	6
2.1 Gestión del plan estratégico institucional	6
Capítulo 3: Formación	8
3.1 Cambios en los planes de estudio	8
3.2 Cursos en idioma inglés	8
3.3 Cursos compartidos por dos o más especialidades	9
3.4 Titulación por diplomaturas o cursos de especialización	10
3.5 Evolución estadística de bachilleres y titulados	10
3.6 Doble titulación	13
3.7 Acreditaciones	14
3.8 Formación continua	15
Capítulo 4: Estudiantes	16
4.1 Apoyo a las agrupaciones estudiantiles	16
4.2 Coordinación para las modalidades formativas laborales	16
Capítulo 5: Responsabilidad social universitaria	18
Capítulo 6: Relaciones institucionales	19
6.1 Movilidad estudiantil internacional	19
6.2 Convenios con instituciones internacionales	23
6.3 Visitas internacionales	24
6.4 Ferias y eventos internacionales	25
Capítulo 7: Comunicación institucional	26
7.1 Participación en actividades o eventos	26
7.2 Difusión institucional	26
Capítulo 8: Gestión administrativa y económica	27
8.1 Situación económica	27
8.2 Actividades ejecutadas con el presupuesto de la FCI	28
8.3 Gestión ambiental, seguridad y salud en el trabajo	29
8.4 Gestión de calidad – Norma ISO 9001	29
8.5 Gestión de infraestructura	31
8.6 Gestión humana	33
8.7 Gestión de la información	33

Capítulo 1: Principales hechos del periodo

1.1 Crecimiento de la población estudiantil

En la Tabla 1 se muestra la población estudiantil de los últimos cinco años.

Tabla 1: Población estudiantil por especialidad por semestre

Semestre	CIV	ELE	EST	FIS	GEO	IND	INF	MAT	MEC	MIN	MTR	QUI	TEL	Total
2012-1	489	388	0	23	0	1 016	375	12	346	136	122	43	138	3 088
2012-2	547	349	0	24	0	1 057	345	8	352	146	169	42	130	3 169
2013-1	589	307	0	24	0	1 073	326	10	372	162	194	27	108	3 192
2013-2	639	294	1	25	0	1 097	318	7	382	164	226	28	104	3 285
2014-1	707	280	1	29	0	1 129	332	5	374	175	263	23	80	3 398
2014-2	769	272	1	29	5	1 123	305	6	391	185	273	25	80	3 464
2015-1	861	235	1	34	9	1 168	304	11	396	196	293	24	75	3 607
2015-2	941	216	1	38	14	1 202	288	13	393	204	310	25	82	3 727
2016-1	1,020	202	3	36	20	1 231	289	15	391	215	352	28	65	3 867
2016-2	1,084	202	3	40	21	1 223	304	15	384	216	338	28	61	3 919

Fuente: SAG (2016)

Con respecto a la población estudiantil total, los alumnos se matriculan semestralmente en un promedio de 17.1 créditos. Hay una tendencia de crecimiento sostenido de la población estudiantil de la Facultad de Ciencias e Ingeniería en una tasa promedio de 2.7% semestral. Los Gráficos 1, 2 y 3 muestran este crecimiento estudiantil en los últimos cinco años.

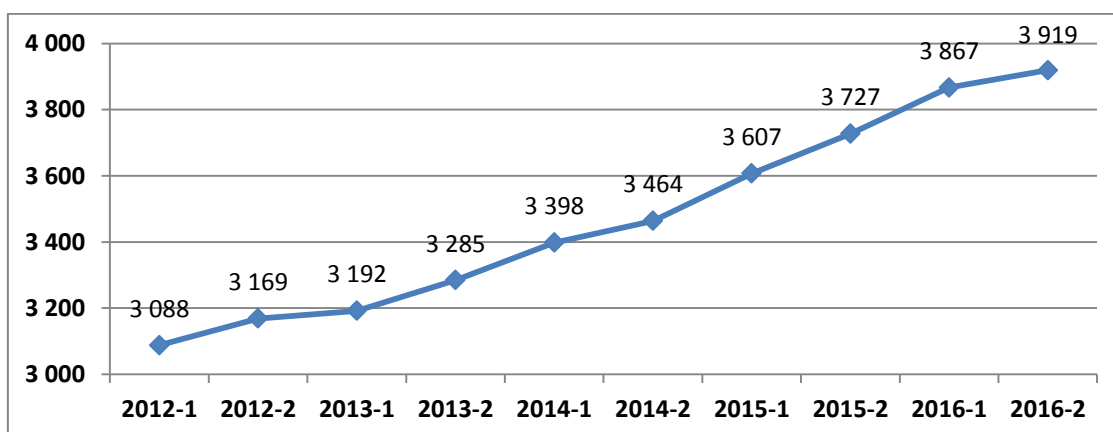


Gráfico 1: Evolución de la población estudiantil por semestre

Fuente: SAG (2016)

Durante los últimos cinco años la población de estudiantes de la Facultad de Ciencias e Ingeniería ha crecido en un 27% y se proyecta que para el semestre 2017-2 la población estudiantil de la Facultad de Ciencias e Ingeniería sea de 4133 alumnos.

Asimismo, en los Gráficos 2 y 3 se muestran las poblaciones estudiantiles de cada especialidad entre los semestres 2016-1 y 2016-2.

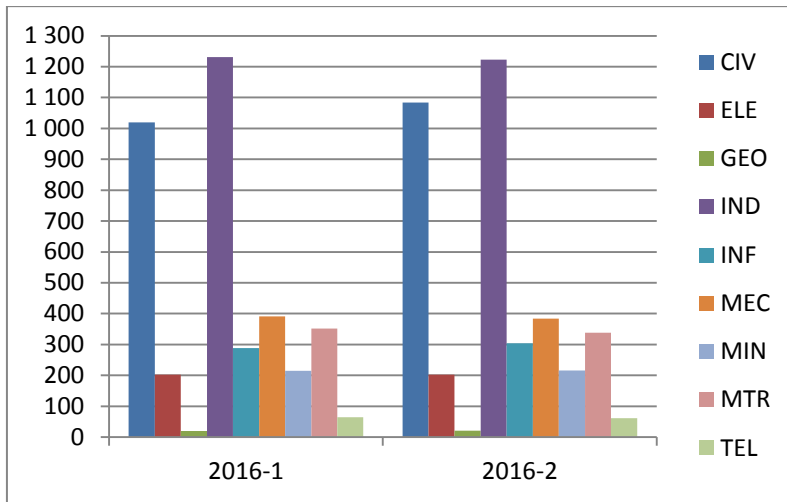


Gráfico 2: Población estudiantil en Ingeniería de la FCI
Fuente: SAG (2016)

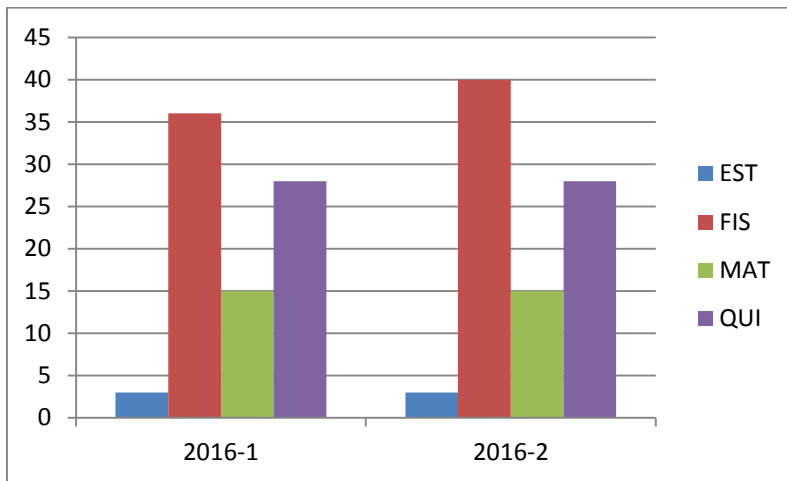


Gráfico 3: Población estudiantil de Ciencias de la FCI
Fuente: SAG (2016)

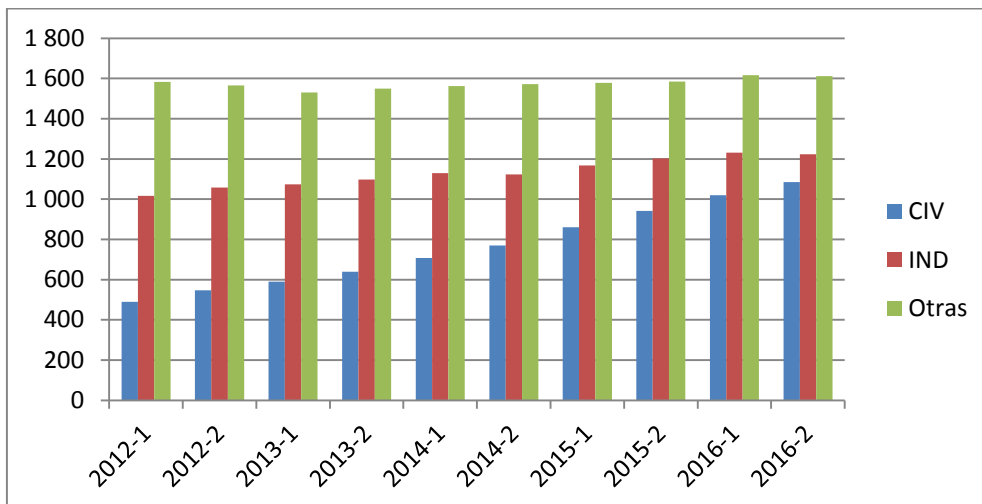


Gráfico 4: Detalle de las especialidades con mayor demanda
Fuente: SAG (2016)

Se puede observar que en el año 2016, las especialidades de Ingeniería Industrial y de Ingeniería Civil continuaron con el crecimiento experimentado en los semestres anteriores y se mantuvieron como las especialidades con mayor cantidad del alumnado.

En la Tabla 2 y en el gráfico 4 se detalla información específica para ambas especialidades.

Tabla 2: Población en las especialidades con más demanda

Semestre	CIV	IND	Otras	Total
2012-1	489	1 016	1 583	3 088
2012-2	547	1 057	1 565	3 169
2013-1	589	1 073	1 530	3 192
2013-2	639	1 097	1 549	3,285
2014-1	707	1 129	1 562	3 398
2014-2	769	1 123	1 572	3 464
2015-1	861	1 168	1 578	3 607
2015-2	941	1 202	1 584	3 727
2016-1	1 020	1 231	1 616	3 867
2016-2	1 084	1 223	1 612	3 919

Fuente: SAG (2016)

En la Tabla 3, la población femenina representa 23% de la población total; la población masculina, el 77%. Esta relación se ha mantenido durante los últimos 10 semestres.

Tabla 3: Población estudiantil de la FCI por género

Semestre	Femenino	Masculino
2012-1	22%	78%
2012-2	23%	77%
2013-1	23%	77%
2013-2	23%	77%
2014-1	23%	77%
2014-2	23%	77%
2015-1	23%	77%
2015-2	24%	76%
2016-1	24%	76%
2016-2	24%	76%
Promedio	23%	77%

Fuente: SAG (2016)

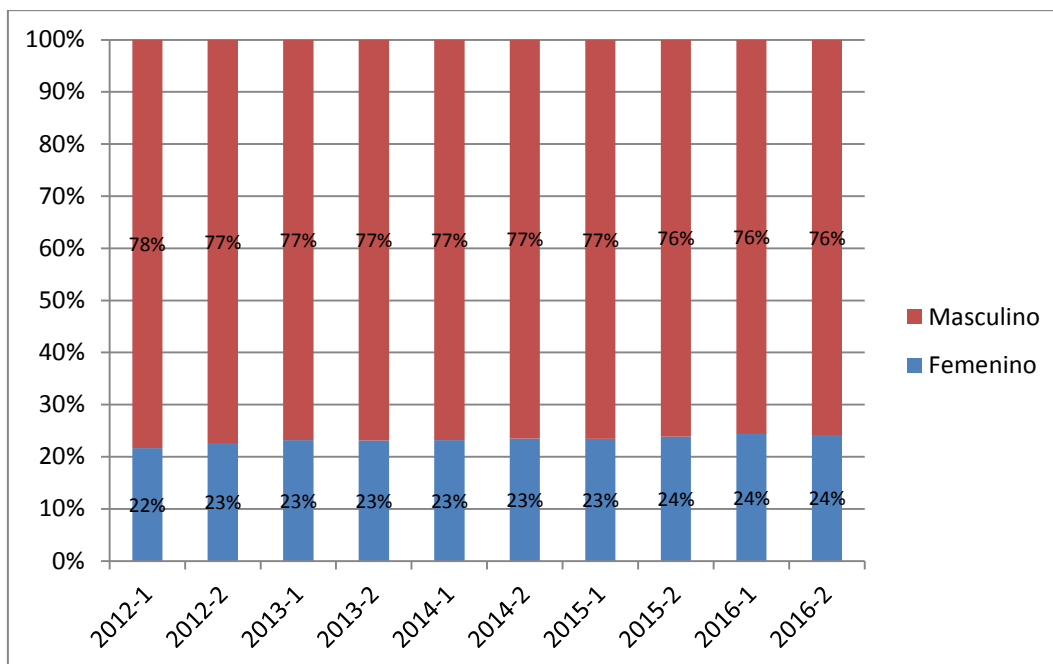


Gráfico 5: Porcentaje de cada género en la población de la FCI

Fuente: SAG (2016)

En cuanto a los ingresos por derechos académicos, en promedio, durante el año 2016 se ha registrado que el 11% de la población se encuentra en la Escala 1, 26% en la Escala 2, 33% en la Escala 3, 17% en la Escala 4 y el 12% restante en la Escala 5. Además, se puede observar en el Gráfico 6 que el porcentaje de estudiantes pertenecientes a la Escala 2 experimenta un decrecimiento constante; por el contrario, los estudiantes pertenecientes a la Escala 3 se van incrementando de una manera sostenida a lo largo del tiempo.

Tabla 4: Composición por escala de pago de la población de la FCI

Semestre	Escala 1	Escala 2	Escala 3	Escala 4	Escala 5
2012-1	15%	29%	28%	15%	12%
2012-2	15%	28%	29%	16%	12%
2013-1	13%	29%	29%	16%	12%
2013-2	13%	29%	29%	16%	12%
2014-1	12%	29%	30%	17%	12%
2014-2	11%	29%	30%	17%	12%
2015-1	11%	28%	31%	17%	12%
2015-2	11%	27%	32%	17%	13%
2016-1	11%	26%	32%	18%	13%
2016-2	12%	26%	33%	17%	12%
Promedio periodo 2016	11%	26%	33%	17%	12%
Promedio periodo 2012-2016	12%	28%	30%	17%	12%

Fuente: SAG (2016)

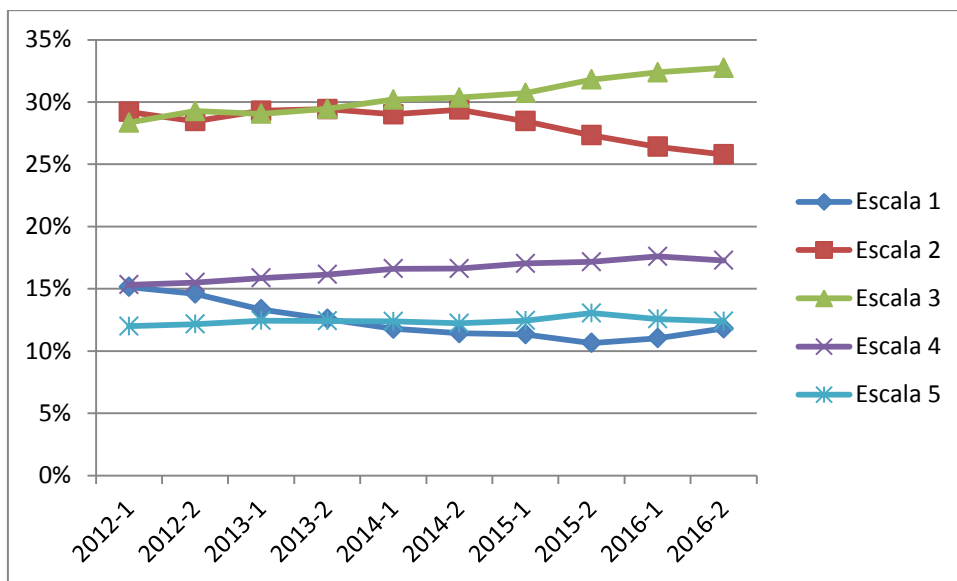


Gráfico 6: Evolución de la composición estudiantil por escala de pago
Fuente: SAG (2016)

Se puede observar, además, que más de la mitad (58%) de la población estudiantil está conformada por alumnos pertenecientes a las escalas de pensiones 2 y 3. (Ver Tabla 4)

Capítulo 2: Planeamiento estratégico

2.1 Gestión del plan estratégico institucional

La FCI tiene a su cargo actividades de índole mayormente formativa (eje Formación). Estas representan el 91% del total de las actividades organizadas dentro del marco del PDU. Las actividades relacionadas a la gestión representan un 6% y las actividades concernientes al Eje de Relación con el entorno representan un 3%.

Tabla 5: Distribución de resultados según eje

Eje	N° de resultados	% Resultados según Eje
Formación	30	91%
Relación con el entorno	1	3%
Gestión	2	6%
Total	38	100%

Fuente: Informe de Gestión de la FCI (2016)

De los 33 resultados registrados (ver Tabla 5), se ha registrado seguimiento a 26. En los datos del informe hay 7 actividades sin seguimiento, debido a los problemas que se siguen encontrando en la interrelación de los sistemas de DAPE y Centuria Presupuestos.

Existen actividades duplicadas que no han podido ser eliminadas, lo que es de conocimiento de la DAPE. Y estas precisamente son las que no registran seguimiento. Para el resto de las actividades (resultados) se ha procedido satisfactoriamente en la recopilación de la información con la colaboración de los coordinadores responsables a cargo, como ya se mencionó anteriormente.

Se observa en la Tabla 6 y Gráfico 7 que gran parte de las actividades de formación (resultados) en ejecución el 2016, tienen el mayor avance (entre 75% y 100%). Son 16 de las 24 actividades (67%). Respecto a las que no pudieron alcanzar el 100%, esto se debe en parte a que algunas de ellas se prolongan hasta el 2017, y en otros casos, algunos factores (limitantes) que postergaron o anularon su ejecución. (Fuente: Informe de Gestión de la FCI 2016)

Tabla 6: Distribución de resultados por rango de avance y eje PEI en el año

Rangos de avance en %	Eje PEI Indicadores	FORMACIÓN		GESTIÓN		TOTAL	
		% Resultados	N° Resultados	% Resultados	N° Resultados	% Resultados	N° Resultados
0		3.8%	1	0.0%	0	3.8%	1
]25;50]		11.6%	3	0.0%	0	11.6%	3
]50,75]		15.4%	4	0.0%	0	15.4%	4
]75;100]		61.5%	16	7.7%	2	69.2%	18
Total		92.3%	24	7.7%	2	100.00%	26

Fuente: Informe de Gestión de la FCI (2016)

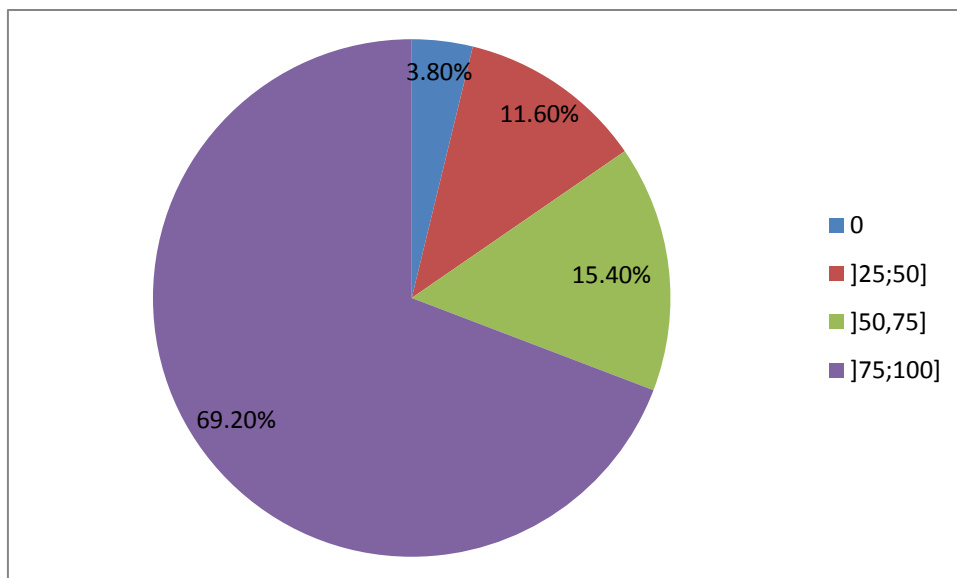


Gráfico 7: Porcentaje de logro al 100% de resultados con seguimiento en el año
Fuente: Informe de Gestión de la FCI (2016)

Para mayor detalle en el seguimiento de la Planificación Estratégica de la FCI durante el año 2016, se recomienda revisar el Informe de Gestión de la FCI 2016.

Capítulo 3: Formación

3.1 Cambios en los planes de estudio

En una continua observación del proceso de aprendizaje de nuestros alumnos, los profesores ponen a consideración del Consejo de Facultad las modificaciones en los planes de estudio, con objetivos de actualización y cumplimiento de los estándares que exigen las organizaciones certificadoras de la enseñanza universitaria. Durante el año se aprobaron los cambios indicados en la Tabla 7.

Tabla 7: Modificaciones en los planes de estudio durante el 2016

Especialidad	Ciclo	Tipo de modificación
Ingeniería Civil	2016-1	Menor
Ingeniería de Minas	2016-1	Menor
Ingeniería de las Telecomunicaciones	2016-1	Mayor
Ingeniería Geológica	2016-1	Menor
Ingeniería Civil	2016-2	Menor
Ingeniería Industrial	2016-2	Menor
Ingeniería de Minas	2016-2	Menor
Ingeniería Electrónica	2016-2	Menor
Ingeniería Geológica	2016-2	Menor
Estadística	2016-2	Menor
Química	2016-2	Menor

Fuente: Planes de estudio (2016)

Asimismo, en las sesiones del 26 de agosto, 23 de setiembre y 21 de octubre de 2016 del Consejo de Facultad de Ciencias e Ingeniería, se acordó elevar al Consejo Universitario las propuestas de modificación de planes de estudio para el ciclo 2017-1 de las especialidades de Ingeniería Civil, Ingeniería de Minas, Ingeniería Electrónica, Física, Ingeniería Geológica, Ingeniería de las Telecomunicaciones, Ingeniería Informática. El Consejo Universitario, por su parte, aprobó todas las propuestas de modificación de los planes de estudios para el semestre 2017-1.

3.2 Cursos en idioma inglés

En concordancia con el objetivo de incrementar el nivel de internacionalización de nuestra Universidad, fomentar en docentes y alumnos el uso del idioma inglés y ofrecer estudios interdisciplinarios, en el año 2016 se continuó con el dictado de cursos electivos en idioma Inglés, ofreciéndolos tanto para alumnos de las diversas especialidades de la Facultad como para aquellos provenientes de los convenios de intercambio estudiantil, el resultado se presenta en la Tabla 8.

Tabla 8: Cursos en idioma inglés ofrecidos en el 2016

Clave	Nombre del curso	Especialidad	Matriculados 2016-1	Matriculados 2016-2	Total
ING308	Bioscience and Biotechnology	Ingeniería Electrónica	32	11	43
ING309	Integrative Ecology of the Central Andes	Ingeniería de Minas / Ingeniería Geológica	12	20	32
ING339	Introduction to Aeronautical Engineering	Ingeniería Electrónica	30	24	54
MEC36A	Temas en Ingeniería Mecánica A (Advanced Materials in Industry)	Ingeniería Mecánica	14	0	14
ING341	Topics on Advance Robotics: Mobile Robotics, Localization and mapping	Ingeniería Mecatrónica	30	0	30
ING310	Sustainable Energy	Ingeniería Civil / Ingeniería Electrónica	37	0	37
ING338	Human Physiology for Engineers	Ingeniería Electrónica	18	0	18
QUI215	Advanced Topic in Biochemistry: Human nutrition and the microbiome	Química	3	0	3
IND353	Six Sigma	Ingeniería Industrial	43	52	95
TEL361	Wireless Networks	Ingeniería de las Telecomunicaciones	17	0	17
CIV320	Engineering and Architectural Heritage	Ingeniería Civil	0	40	40

Fuente: DIRA (2016)

3.3 Cursos compartidos por dos o más especialidades

Las trece (13) especialidades de la Facultad de Ciencias e Ingeniería comparten los siguientes cursos electivos de formación complementaria:

- Antropología (ANT211)
- Tecnología Prehispánica (ARQ217)
- Sociología 2 (CIS232)
- Filosofía 2 (FIL216)
- Lengua y Composición (LIN208)
- Teología 2 (TEO240)

A estos cursos le siguen: Ética Profesional (ING220), incluido en el plan de estudios de diez (11) especialidades; Ingeniería Económica (IND231) y Gestión y Dirección de Empresas (IND251), incluidos en el plan de estudios de ocho (8) especialidades.

Considerando los trece planes de estudios, existen 457 cursos dirigidos a una sola especialidad, lo cual equivale a más del 77% de los cursos creados. Este indicador nos lleva a la necesidad de concretar un mayor nivel de interdisciplinariedad entre todas las especialidades de la Facultad

3.4 Titulación por diplomaturas o cursos de especialización

Con la modificación del Reglamento de la Facultad para el 2014-1, la nueva modalidad de titulación profesional, consistente en aprobar una Diplomatura o Curso de Especialización, presenta los resultados de la Tabla 9, que manifestaría una mayor inclinación de egresados de Ingeniería Industrial por optar el título profesional bajo esta modalidad.

Tabla 9: Titulados por diplomatura o curso de titulación en el 2015 – 2016

Especialidad	2015	2016
Ingeniería Civil	13	2
Ingeniería de Minas	5	0
Ingeniería Industrial	6	31
Ingeniería Informática	5	1
Ingeniería Mecánica	6	4
Total	35	38

Fuente: Archivo de la Facultad de Ciencias e Ingeniería (2016)

3.5 Evolución estadística de bachilleres y titulados

Según cifras extraídas del archivo de la Secretaría Académica de la Facultad, durante el año 2016 el número de bachilleres descendió a 666. De acuerdo con estos datos, las especialidades de Ingeniería Industrial (39%), Ingeniería Civil (17%), e Ingeniería Mecánica (13%) tienen la mayor cantidad de bachilleres. (Ver Gráfico 8)

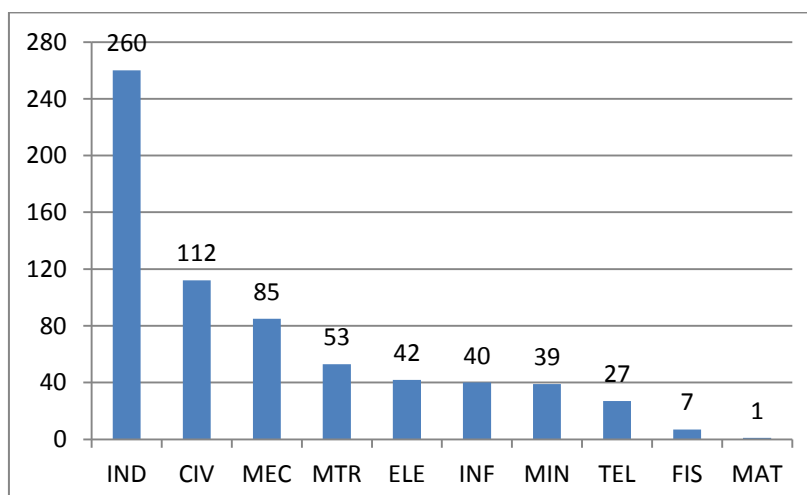


Gráfico 8: Número de bachilleres de la FCI por especialidad para el año 2016

Fuente: Archivo de la Facultad de Ciencias e Ingeniería (2016)

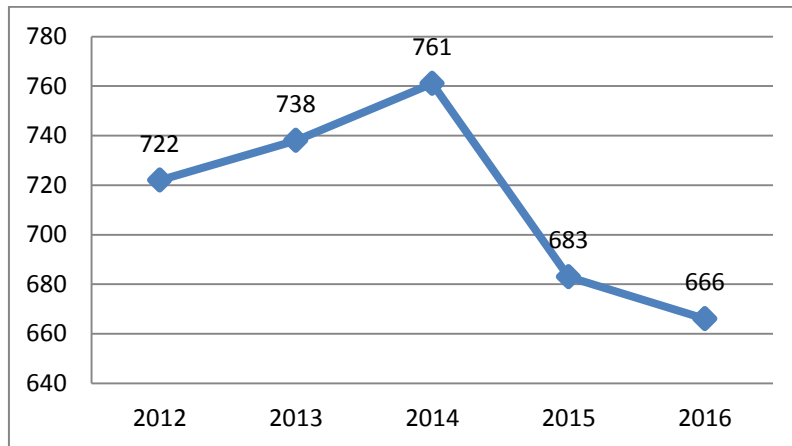


Gráfico 9: Número de bachilleres de la FCI por año 2012-2016
Fuente: SAG (2016)

Por otro lado, el número de titulados en la FCI descendió a 640 y, de ellos, el 49% obtuvo el título con trabajo de tesis. Las especialidades con más titulados en las diversas modalidades fueron Ingeniería Industrial, Ingeniería Civil e Ingeniería Mecánica. (Ver Gráfico 10)

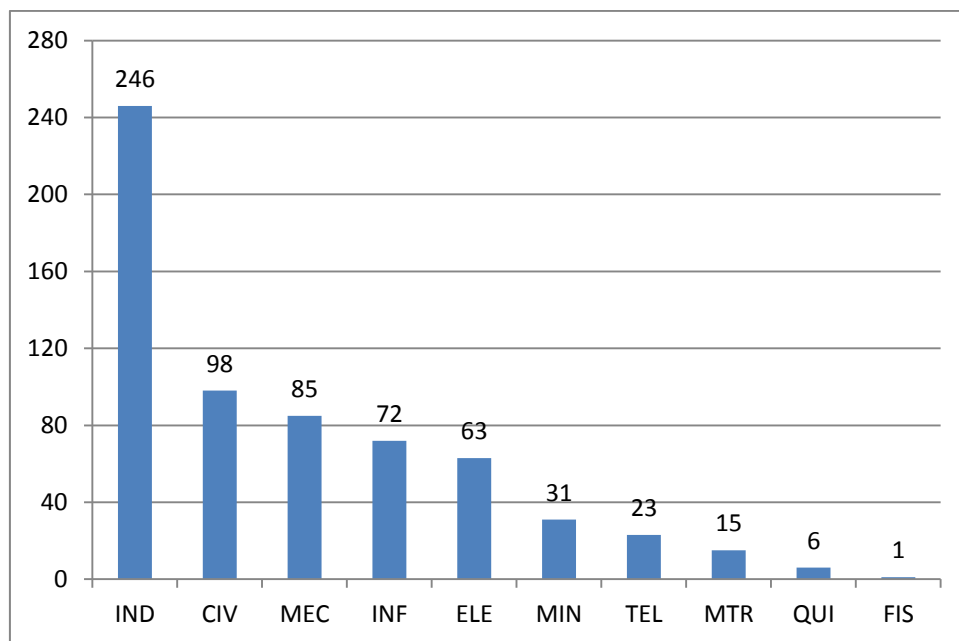


Gráfico 10: Número de titulados de la FCI por especialidad para el año 2016
Fuente: Archivo de la Facultad de Ciencias e Ingeniería (2016)

En el Gráfico 11 se muestra la evolución de exalumnos titulados mediante las modalidades de titulación vigentes al 2016.

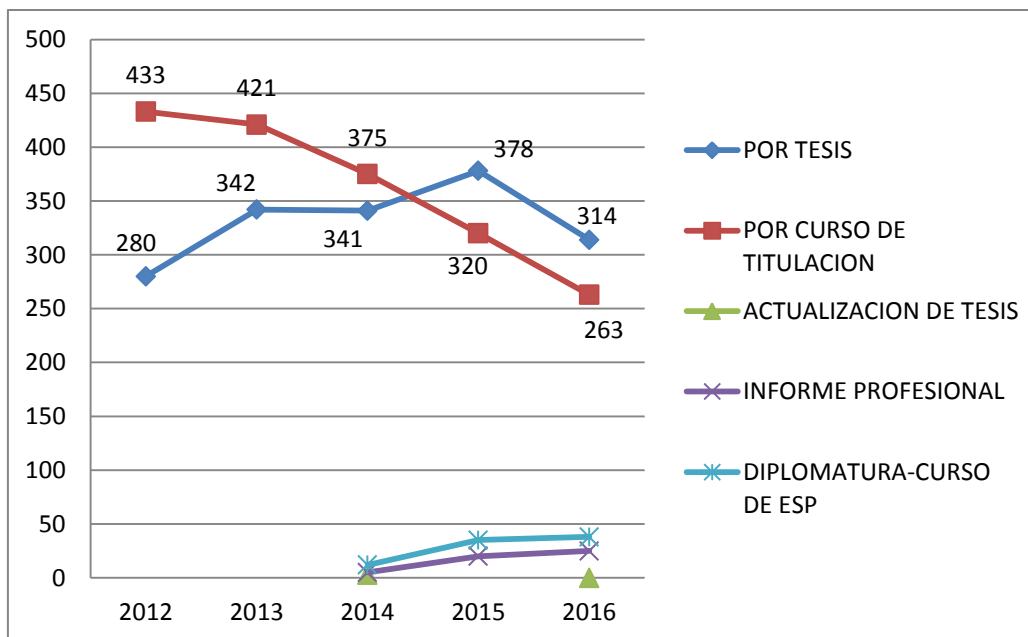


Gráfico 11: Número de titulados en el FCI por modalidad 2012-2016
Fuente: SAG (2016)

En el 2016, se ha tenido un menor número de titulados bajo las modalidades de sustentación de tesis (314) y curso de titulación (263), con respecto al año anterior (378 y 320 respectivamente). Además, el número de titulados por las modalidades de Informe profesional y Diplomatura o curso de especialización ha aumentado con respecto al año anterior en un 25% y 9%, respectivamente.

La evolución por especialidad se muestra en el Gráfico 12.

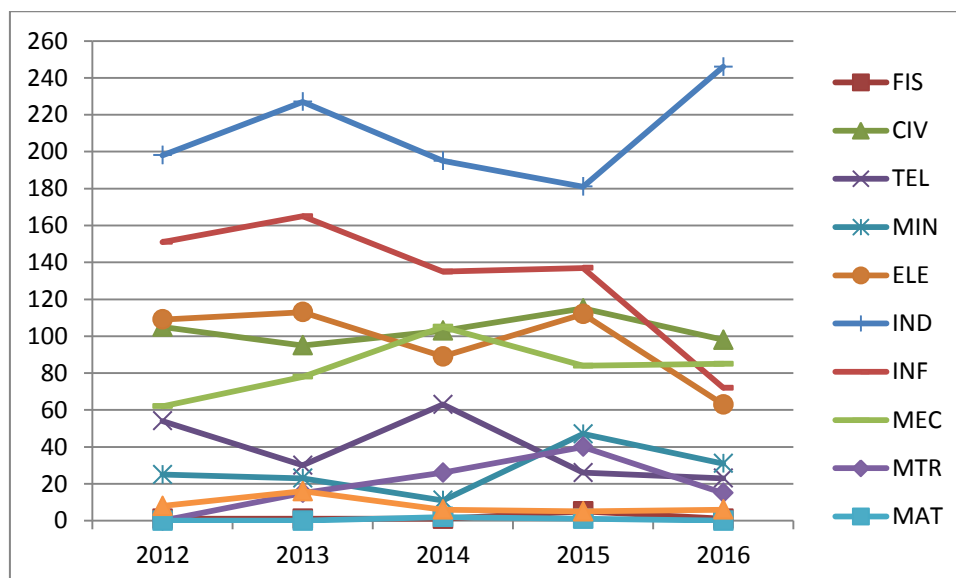


Gráfico 12: Evolución de titulados en la FCI 2012-2016
Fuente: SAG (2016)

En la Tabla 10 y en el Gráfico 13 se puede apreciar la cantidad de titulados con respecto a los bachilleres de todas las especialidades y modalidades. Esta diferencia se puede observar en el gráfico insertado líneas más abajo.

Tabla 10: Número de bachilleres y titulados en la FCI 2012-2016

Año	Bachilleres	Titulados
2012	722	713
2013	738	763
2014	761	736
2015	683	753
2016	666	640

Fuente: SAG (2016)

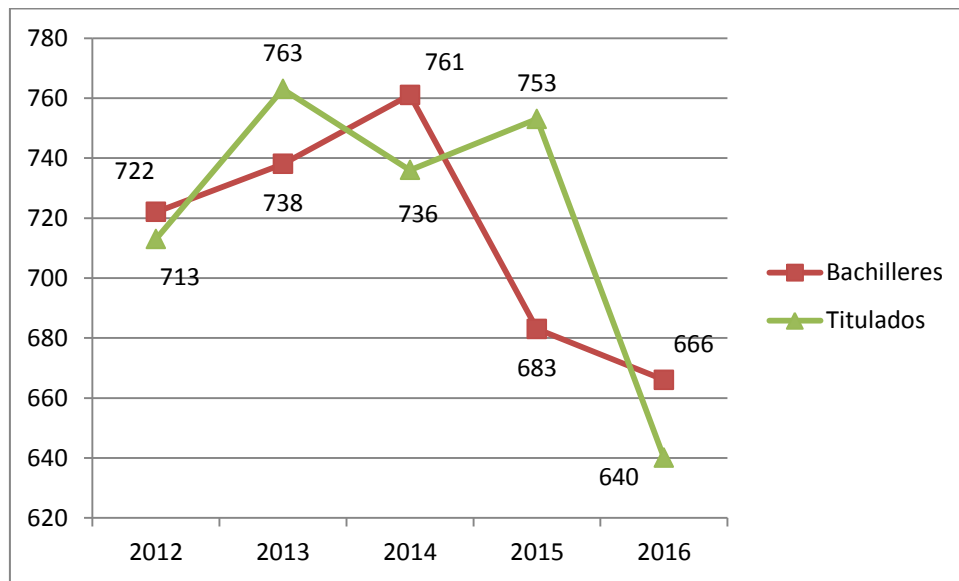


Gráfico 13: Evolución del número de bachilleres y titulados en la FCI 2012-2016

Fuente: SAG (2016)

Cabe mencionar que el número de alumnos titulados con respecto al de bachilleres se obtiene al contabilizar los trámites efectuados año a año en total, lo cual no expresa un cálculo de cuántos bachilleres de un determinado año han tramitado el título en el mismo período.

Para la Facultad resulta importante que sus egresados no solo obtengan el grado de bachiller, sino que además completen el ciclo de formación profesional con la obtención de su título profesional, por lo que estos resultados deben ser revisados a fin de tomar medidas necesarias que alienten la titulación de nuestros egresados.

3.6 Doble titulación

La Facultad de ciencias e Ingeniería es la única Unidad Académica que tiene convenios de doble título. Actualmente contamos con 10 programas de los cuales 05 están activos y los otros 05 están en proceso de renovación. Ver tabla 11.

Tabla 11: Convenios vigentes y en revisión durante el 2016

Universidad	País	Especialidad	Estado
Universidad Politécnica de Madrid	España	Ingeniería Civil	Activo
Universidad de Sao Paolo	Brasil	Ingeniería Civil	Activo
Universidad de Minho	Portugal	Ingeniería Civil	Activo
Pontificia Universidad Católica de Río	Brasil	Ingeniería Industrial	Activo
Universidad de New Mexico	EE. UU.	Ingeniería Electrónica	Activo
Universidad Politécnica de Madrid	España	Ingeniería Industrial	En revisión
Universidad Politécnica de Madrid	España	Ingeniería Mecánica	En revisión
Universidad Politécnica de Madrid	España	Ingeniería de Minas	En revisión
Universidad Politécnica de Madrid	España	Ingeniería de las Telecomunicaciones	En revisión
Universidad Politécnica de Catalunya	España	Ingeniería de las Telecomunicaciones	En revisión

Fuente: DIRA (2016)

Gracias a la firma de dichos convenios, un estudiante logró la doble titulación en una de las universidades mencionadas. Ver Tabla 12.

Tabla 12: Estudiantes con doble titulación en el 2016

Código	Nombre	Universidad	País	Especialidad	Fecha Resolución
20097184	Peñaloza Ambrosio, Jhon Antony	Universidad Politécnica de Madrid	España	Ingeniería Civil	05/12/2016

Fuente: Archivo de la Facultad de Ciencias e Ingeniería (2016)

3.7 Acreditaciones

Este año 2016, las carreras de Ingeniería Civil, Ingeniería Electrónica, Ingeniería Industrial, Ingeniería Informática e Ingeniería Mecánica estuvieron en proceso de re-acreditación y tres carreras más, Ingeniería de las Telecomunicaciones, Ingeniería de Minas e Ingeniería Mecatrónica, estuvieron en proceso de acreditación. Asimismo, todas ellas fueron acreditadas por ICACIT y la ceremonia de entrega de diplomas se realizó el 4 de noviembre.

Por otro lado, la especialidad de Química fue acreditada en el mes de junio de 2014 por cinco años. Recibió el Diploma de Acreditación de parte del Consejo Nacional de la Enseñanza y del Ejercicio Profesional de las Ciencias Químicas (CONAECQ, México).

En un mediano plazo, se buscará acreditar los programas de Ingeniería Geológica, Matemática y Física. Y en el largo plazo, los programas de Ingeniería Biomédica e Ingeniería Ambiental que se han creado, pero aún no han iniciado actividades académicas. Asimismo, se busca lograr el reconocimiento por parte del Sineace (Sistema Nacional de Evaluación, Acreditación y Certificación de la Calidad Educativa). De esta forma, se refleja el compromiso de la facultad con la mejora continua para alcanzar la excelencia académica en la formación integral de científicos e ingenieros que sirvan a la sociedad.

3.8 Formación continua

Durante el año 2016 se desarrollaron 4 actividades de Formación Continua, de las cuales se ha obtenido un superávit de S/ 113 967, lo que representa un 15% del total de ingresos obtenidos. (Ver Tabla 13)

Tabla 13: Detalle de actividades de Formación Continua en el 2016

N° actividad	N° Participantes	Ingresos (S/)	Egresos (S/)	Superávit	Superávit/ ingreso
1	54	366 917	312 000	54 917	15%
2	52	353 350	303 200	50 150	14%
3	39	23 550	18 450	5 100	22%
4	43	17 300	13 500	3 800	22%
Total	188	761 117	647 150	113 967	15%

Fuente: CENTURIA (2016)

Capítulo 4: Estudiantes

4.1 Apoyo a las agrupaciones estudiantiles

Durante el año 2016, la FCI brindó apoyo para la realización de actividades extracurriculares de todas las agrupaciones estudiantiles. La inversión destinada a dichas actividades se detalla en la Tabla 14.

Tabla 14: Actividades de apoyo a las asociaciones estudiantiles del 2015.

N° Asociaciones estudiantiles	N° Actividades	Importe (S/)
20	130	147 167

Fuente: Coordinación de asuntos económicos y administrativos (2016)

Asimismo, la Facultad brindó apoyo con la reserva de aulas y ambientes adecuados para las actividades que llevaron a cabo todas las asociaciones estudiantiles.

4.2 Coordinación para las modalidades formativas laborales

La Oficina de Coordinación para las Modalidades Formativas Laborales se encarga de supervisar y controlar, de manera efectiva, los trámites de los convenios de prácticas pre-profesionales de los alumnos y las prácticas profesionales de nuestros egresados, con el objetivo de que luego sean legal y formalmente establecidas con las empresas u organizaciones interesadas.

A lo largo del año 2016, se atendieron y procesaron un promedio de 1877 convenios, entre renovaciones e inicios, sin tomar en cuenta las cartas de presentación y demás documentos afines a la coordinación.

Entre las empresas con las cuales se ha firmado convenio en el año destacan las mostradas en la Tabla 15.

Tabla 15: Número de convenios por empresa

Empresa	Número de convenios
Pontificia Universidad Católica del Perú	260
Banco de Crédito del Perú	53
Alicorp S. A. A.	42
Corporación general de servicios S. A.	34
Mondelez Perú S. A..	28
Telefónica del Perú S. A. A.	28
Compañía Goodyear del Perú S. A.	22
Tekton Labs S.A.C.	22
América Móvil Perú S.A.C.	20
Toyota del Perú S. A.	20

Fuente: Coordinación para las modalidades formativas laborales (2016)

La Tabla 16 muestra la evolución del número de convenios tramitados del 2012 al 2016 por especialidad. Aproximadamente la mitad (49.5%) de los trámites efectuados provienen de la especialidad de Ingeniería Industrial, seguida por las especialidades de Ingeniería Informática (10.9%), Civil (9.7%), Electrónica (9.6%) y Mecánica (9.2%).

Tabla 16: Evolución del número de convenios tramitados en el periodo 2012-2016

Especialidad	2012	2013	2014	2015	2016	Total
Ingeniería Civil	278	190	194	180	172	1 143
Ingeniería Industrial	1 080	921	947	977	966	5 818
Ingeniería Mecánica	239	173	167	138	186	1 081
Ingeniería Mecatrónica	34	45	75	97	124	376
Ingeniería de Minas	68	72	99	76	79	454
Ingeniería Electrónica	238	172	181	177	129	1 124
Ingeniería Informática	260	187	191	179	167	1 277
Ingeniería de las Telecomunicaciones	106	46	42	72	42	428
Ingeniería Geológica	0	0	0	1	4	5
Física	2	4	1	2	2	11
Matemáticas	2	2	1	1	4	10
Estadística	0	0	0	0	1	1
Química	5	2	3	0	1	21
Total	2 312	1 814	1 901	1 900	1877	

Fuente: Coordinación para las modalidades formativas laborales (2016)

Una vez más la PUCP es la entidad que más practicantes de la FCI contrata, aproximadamente el 14%, demostrándose así que la Universidad también brinda oportunidades de desarrollo profesional a sus estudiantes.

Finalmente, debido a las sugerencias recibidas durante el 2016 sobre la atención recortada que brindaba la oficina en el mes de febrero, se decidió no recortar el horario de atención para ese mes durante el presente año 2017. Esta medida fue bien recibida por los estudiantes que se acercan a la Facultad para presentar su convenio o para realizar consultas respecto a las modalidades formativas laborales.

Capítulo 5: Responsabilidad social universitaria

La Facultad de Ciencias e Ingeniería apoya indirectamente al grupo de Apoyo al Sector Rural de la PUCP con la contratación de practicantes. Asimismo, algunas agrupaciones estudiantiles pertenecientes a la Facultad realizan actividades de responsabilidad social, tales como visitas a personas con bajos recursos. Estas visitas son parcialmente subvencionadas por la FCI.

Por otro lado, se apoyó económicamente a la profesora Ericka Madrid con el proyecto de responsabilidad social orientado al desarrollo de dispositivos robóticos para niños con condición espectro autista o Asperger. El diseño conceptual (Robot JARI) quedó como finalista en el Design Competition del ICSR2016 realizado en Kansas, EE. UU.

Finalmente, los colaboradores y autoridades de la Facultad de Ciencias e Ingeniería participaron de la recolección de víveres organizada por el CAPU y realizada en la época navideña.

Capítulo 6: Relaciones institucionales

6.1 Movilidad estudiantil internacional

Movilidad FCI – Viajando al exterior

Durante el 2016 el número de alumnos de la Facultad de Ciencias e Ingeniería que realizó intercambios con universidades del extranjero ascendió a 108. En la Tabla 17 se puede observar el comportamiento de la movilidad hacia el exterior en los últimos cinco años.

Tabla 17: Movilidad hacia el exterior 2016

Años	Alumnos FCI
2012	71
2013	67
2014	62
2015	83
2016	108

Fuente: DIRA (2016)

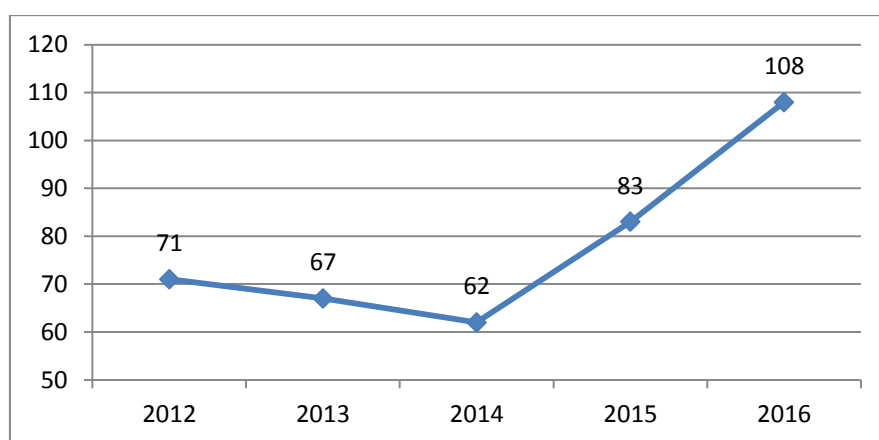


Gráfico 14: Evolución de la movilidad hacia el exterior 2012-2016

Fuente: DIRA (2016)

En el Gráfico 14 se puede apreciar que por segundo año consecutivo se ha experimentado una salida considerable de alumnos hacia universidades de extranjero. Asimismo, el número de estudiantes que viajaron al extranjero ha sido el más alto en los últimos cinco años, lo cual indica una gran acogida de los estudiantes de la FCI por parte de las universidades extranjeras.

En los Gráficos 15, 16 y 17 se detalla más información referente a la movilidad estudiantil hacia el exterior del país.

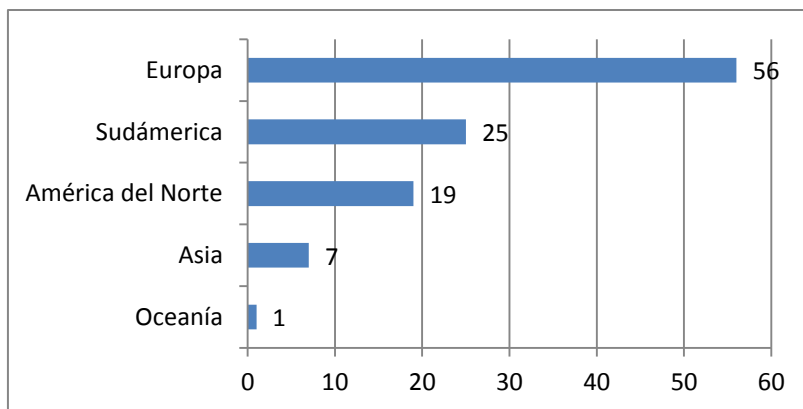


Gráfico 15: Movilidad hacia el exterior por continente durante el 2016
Fuente: DIRA (2016)

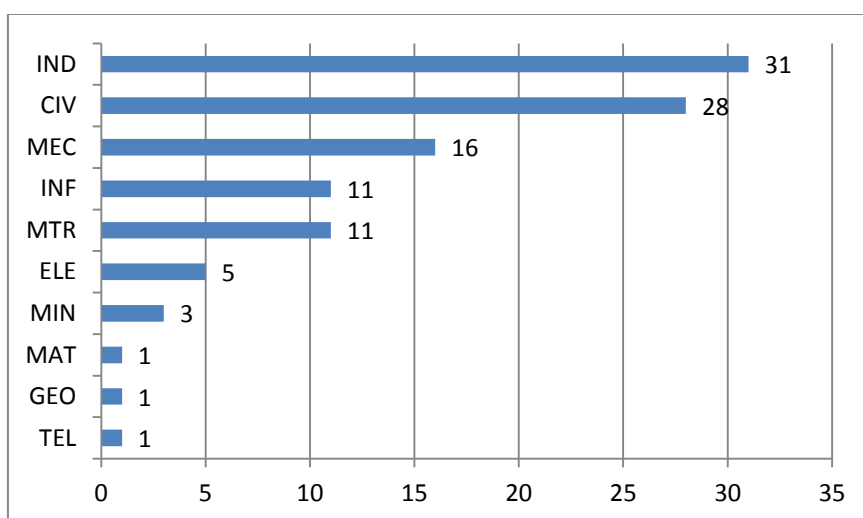


Gráfico 16: Movilidad hacia el exterior por especialidad durante el 2016
Fuente: DIRA (2016)

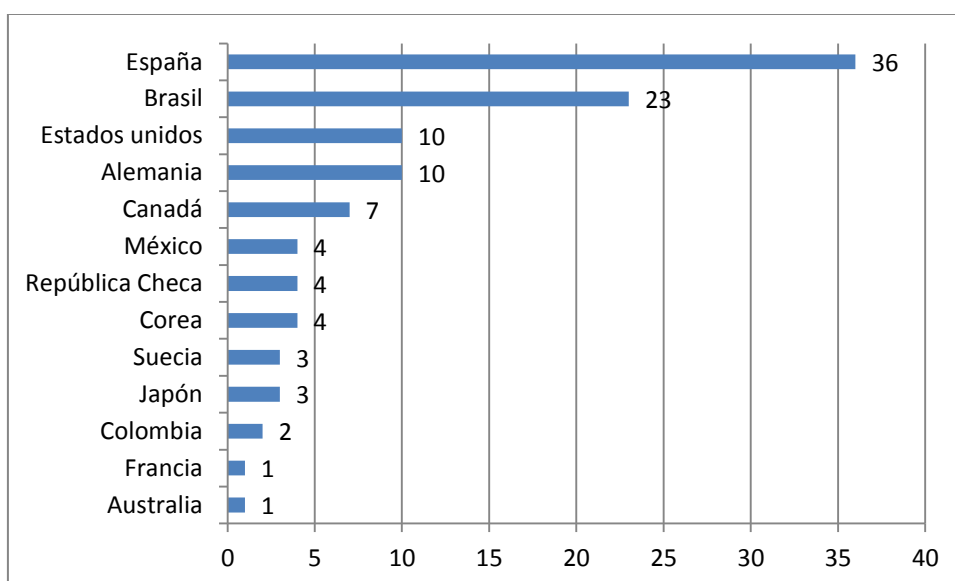


Gráfico 17: Movilidad hacia el exterior por país durante el 2016
Fuente: DIRA (2016)

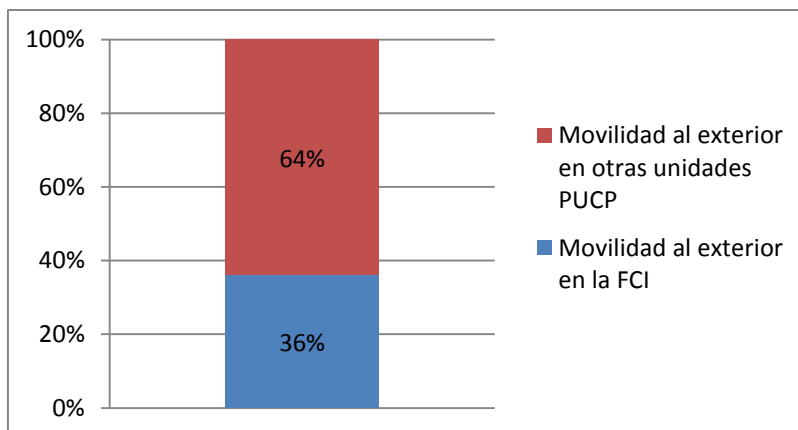


Gráfico 18: Comparación entre movilidad hacia el exterior de la FCI y otras unidades PUCP
Fuente: DIRA (2016)

En el Gráfico 18 se destaca que la FCI moviliza al extranjero el 36% del total de estudiantes PUCP que se van al extranjero, siendo la Facultad que más estudiantes envía al exterior del país.

Movilidad estudiantil – Alumnos que llegan a nuestro país

Debido a los cursos en inglés y a otros factores de integración, se ha mantenido la cantidad de alumnos internacionales que llegan a la Facultad de Ciencias e Ingeniería para cursar un semestre de estudios. Además, la FCI es la segunda facultad con la cantidad más alta de estudiantes internacionales, además, se le ofrece el valor agregado de la convalidación de los cursos llevados con cursos de su universidad de origen.

Tabla 18: Movilidad a nuestro país 2016

Años	Alumnos FCI
2012	39
2013	37
2014	71
2015	65
2016	61

Fuente: DIRA (2016)

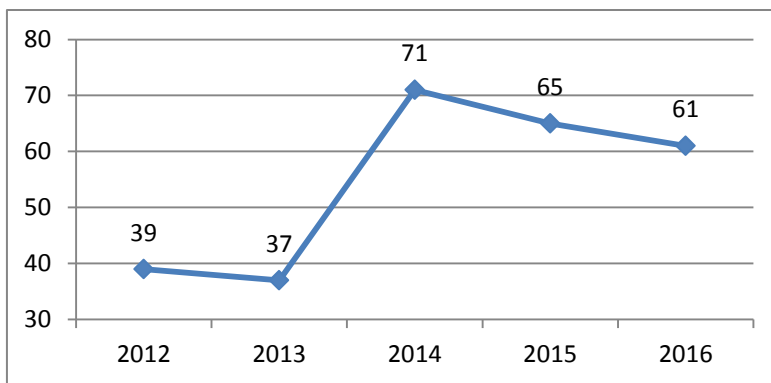


Gráfico 19: Evolución de la movilidad a nuestro país 2012-2016
Fuente: DIRA (2016)

Según la Tabla 17 y el Gráfico 19, se puede apreciar que en los últimos tres años se han recibido el mayor número de estudiantes extranjeros; sin embargo, se espera que en los años posteriores este número aumente, para lo cual se están tomando medidas para hacer más atractiva la Facultad a los extranjeros.

Asimismo, en los Gráficos 20 y 21 siguientes se detallará mayor información con respecto a la movilidad hacia nuestro país dentro de la PUCP y de la FCI.

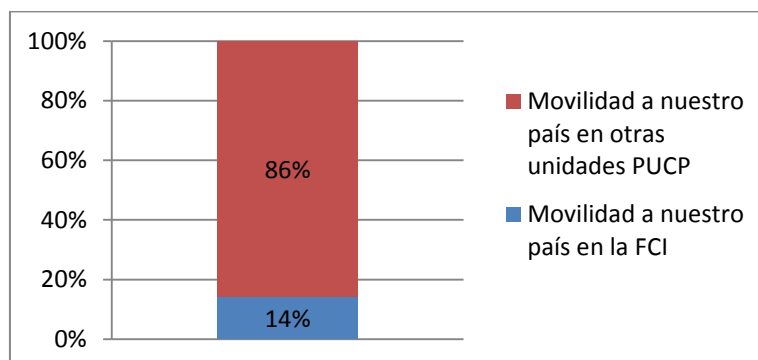


Gráfico 20: Comparación entre movilidad a nuestro país dentro de la FCI y otras unidades
Fuente: DIRA (2016)

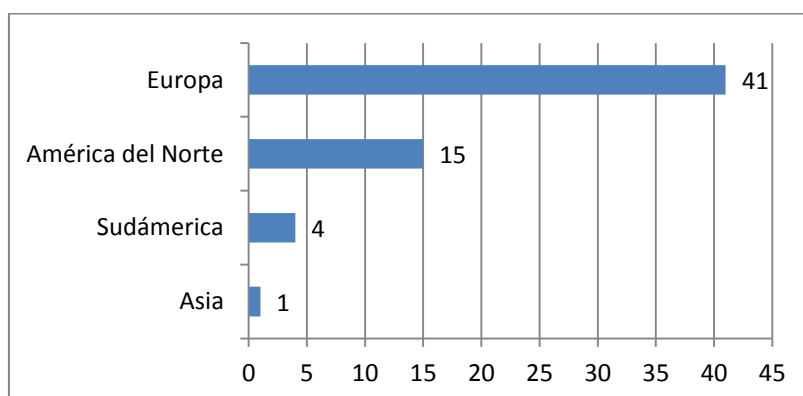


Gráfico 21: Movilidad a nuestro país por continente 2016
Fuente: DIRA (2016)

6.2 Convenios con instituciones internacionales

Se prosiguió con la tarea de incrementar los programas de intercambio estudiantil con reconocidas universidades extranjeras.

Al final del 2016, fueron firmados y quedaron en coordinación diversos convenios relacionados con temas académicos de nuestras especialidades, de acuerdo a lo detallado en la Tabla 19 y 20.

Tabla 19: Convenios firmados en el año 2016

Fecha de firma	Universidad socia	Profesor coordinador
12/02/2016	Universidad del Norte UNINORTE - Colombia	Dr. Ronald Gutiérrez
19/01/2016	New Mexico Institute of Mining and Technology - USA	Dra. Silvia Rosas
27/06/2016	Universidad Nacional de Loja - Ecuador	Dr. Carlos Silva
19/06/2016	Universidad de New Mexico - USA (doble título con Electrónica especial)	Dr. Paul Rodríguez
21/06/2016	Instituto Politécnico de Grenoble (renovación)	Dr. Eduardo Ísmodes
22/06/2016	Universidad Do Porto - Portugal	Dr. Rafael Aguilar
27/06/2016	SKKU - Korea	Dr. Rafael Aguilar
29/07/2016	Adenda del doble título con la UPM - Ingeniería Civil	Dr. Nicola Tarque
18/04/2016	Instituto Zurich - Alemania	Dra. Fanny Casado
04/11/2016	Universidad de Sao Paulo - Brasil	Dr. Abraham Dávila

Fuente: DIRA (2016)

Tabla 20: Convenios en negociación en el 2016

Fecha de registro	Posible universidad socia	Profesor coordinador
21/06/2016	Technical University of Munich - Alemania	Dr. Jorge Rodríguez
04/10/2016	Universidad Politécnica de Madrid (doble título - Ingeniería Mecánica)	Dr. Kurt Paulsen
04/10/2016	Universidad Santiago de Compostela - España	Prof. Ian Vásquez
11/10/2016	Instituto Tecnológico Metropolitano - Colombia (alianza del pacífico)	Dr. Benjamín Castañeda
21/10/2016	Universidad Bernardo O'Higgins - Chile	Prof. Isabel Quispe
08/10/2016	Instituto de investigación Deltares - Holanda	Dr. Ronald Gutiérrez
05/12/2016	University of Rochester - Estados Unidos (renovación)	Dr. Benjamín Castañeda

Fuente: DIRA (2016)

6.3 Visitas internacionales

Durante el 2016, la Facultad de Ciencias e Ingeniería recibió la visita de docentes investigadores y de directores de diferentes instituciones extranjeras. En la Tabla 21 se brinda mayor información.

Tabla 21 Visitas internacionales durante el 2016

Visitante	Institución	Cargo	Fecha	Motivo
Dustin Welch		Profesor investigador	21/11/2016	Investigación
Violeta Costilla, José Luis Arteaga y 5 personas mas	Unión Europea	Encargadas de Internacionalización	19/10/2016	Estrechar lazos
July Galeano, Sandra Pérez	ITM Medellín - Colombia	Directora de Internacionalización	07/10/2016	Reunión con la finalidad de firmar convenio
Jorge D. Rivera	Embajada de los EEUU	Especialista Cultural en Educación de la <i>U.S. Embassy Lima.</i>	05/10/2016	Conferencia solicitada por US Embassy
Gabriel Trovatto	Waseda University - Japón	Docente e investigador	01/09/2016	Charla y trabajos de investigación con Francisco Cuellar
Dean Richert, Daniel Racoceanu	University of California	Docentes	30/05/2016	Evaluación internacional y recorrer el campus, laboratorios
Pablo Oyarzún y delegación de 20 alumnos y docentes	Universidad Austral de Chile	Director de Escuela de Ingeniería Civil en Obras Civiles	16/06/2016	Gira de estudios con alumnos y algunos profesores, conocer ambientes, laboratorios, aulas, infraestructura, reunión con el Coordinador de Ingeniería Civil
Pablo Martínez-Lozano	ETH Zurich	Investigador senior	05/04/2016	Colaboración entre el futuro Instituto de Ciencias omicas y biotecnología aplicada, el Laboratorio de imágenes médicas y el ETH Zurich

Fuente: DIRA (2016)

6.4 Ferias y eventos internacionales

En el 2016, la Facultad de Ciencias e Ingeniería organizó y participó de las actividades detalladas en la Tabla 22.

Tabla 22 Actividades internacionales en el 2016

Evento	Fecha	Objetivo
Convocatoria General 2017-1	17/03/2016	Información sobre los programas y universidades para intercambio
Erasmus Mundus	19/10/2016	Dar a conocer las vacantes y becas que ofrece la Unión Europea
Embajada de los EEUU "Educación, Innovación e inclusión social"	05/10/2016	La Embajada propuso la charla
Charla cachimbos de Ingeniería de las Telecomunicaciones	31/03/2016	Información sobre los programas y universidades para intercambio
Convocatoria General 2017-2	25/08/2016	Oferta de programas, becas e información
Feria de Países 2016	07/04/2016	Visita de embajadas y de instituciones que difunden Intercambio
Paseando con el panda internacional	26/08/2016	Levantar información y elaborar propuestas para la DIRA. Absolver, consultar y repartir folletería
Participación en la Red Magallanes	19/09/2016	Participación en evento internacional de suma importancia para nuestras relaciones
Charla sobre oportunidades de Intercambio a alumnos de EEGGCC	23/09/2016	Información general sobre la postulación y programas de intercambio
Paseando con el panda internacional	24/11/2016	Interacción con alumnos de EEGGCC y FCI

Fuente: DIRA (2016)

Capítulo 7: Comunicación institucional

7.1 Participación en actividades o eventos

Durante el año 2016, la Facultad de Ciencias e Ingeniería brindó, junto con el Vicerrectorado Administrativo, apoyo económico y administrativo para la realización del evento TEDxTukuy 2016 en las instalaciones del Colegio Franklin Delano Roosevelt, durante el sábado 26 de noviembre.

Esta es una iniciativa liderada por voluntarios que desean compartir ideas innovadoras, las cuales son planteadas por personas de diversas trayectorias como, por ejemplo, emprendedoras, científicas, investigadoras, artistas y tomadoras de decisiones. El evento es una versión independiente de la conferencia anual TED, la cual invita a los pensadores y actores líderes en el mundo a exponer un tema durante dieciocho minutos, con el objetivo de que luego sus charlas sean puestas a libre disposición y de manera gratuita vía web.

Por otro lado, el II Congreso Internacional de Tecnología Minera Aplicada a la Minería - Expotecnomin 2016 se llevó a cabo del 13 al 16 de julio del 2016 en las instalaciones del Polideportivo de la PUCP. En consecuencia, la Facultad de Ciencias e Ingeniería colaboró en el diseño del stand y la publicidad que se colocó alrededor del cerco perimetral de la exposición. Asimismo, se editó un folleto con información sobre las diplomaturas y cursos que ofrece la Facultad en formación continua y se diseñaron avisos publicitarios para las revistas de Expotecnomin.

Finalmente, se diseñó la concepción del stand de Vive PUCP, en el cual se presentaron investigaciones que obtuvieron reconocimientos y se registraron como patentes. Se colaboró con merchandising en los talleres a postulantes que ofrecen las especialidades y se ofreció información sobre diplomaturas y cursos ofrecidos en la Facultad.

7.2 Difusión institucional

Con la finalidad de ofrecer información sobre el quehacer de la Facultad, se editaron dos publicaciones impresas:

- **Libro institucional de la Facultad:** publicación bilingüe con un tiraje de mil ejemplares. Se distribuye a docentes extranjeros, coordinadores de las especialidades, autoridades de la FCI, instituciones nacionales y extranjeros con quienes se tiene comunicación, se entrega también en ferias y exposiciones en las cuales participa la Facultad. Se ha entregado también a colegios a través de la OCAI y a la Dirección de Relaciones Institucionales de la PUCP.
- **Boletín FCInforma:** publicación semestral con información actualizada sobre las actividades académicas y deportivas que realizan los estudiantes de la FCI, así como las investigaciones y premios de los alumnos. Tiene un tiraje de mil ejemplares y se parte a docentes de la FCI, autoridades, asociaciones estudiantiles, profesores visitantes, colegios a través de la OCAI.

Capítulo 8: Gestión administrativa y económica

8.1 Situación económica

Ingresos

Al cierre del año 2016, la Facultad generó ingresos por S/. 66 740 174, lo cual representa un incremento del 8% con respecto al año anterior. Los principales conceptos de este incremento, los cuales incluyen actividades subvencionadas y autofinanciadas, se detallan en la Tabla 23.

Tabla 23: Evolución de los ingresos de la FCI 2012-2016

Conceptos	2012	2013	2014	2015	2016	% Sobre ingreso total	
						2015	2016
Actividades académicas	11%	10%	9%	11%	9%	97%	98%
Inversiones y servicios	1%	18%	12%	3%	-10%	2%	1%
Investigación	0%	0%	0%	0%	0%	0%	0%
Ingresos financieros	-17%	25%	28%	-12%	-7%	1%	1%
Ingresos diversos	-61%	51%	-46%	-33%	-38%	0.3%	0.2%
% Variación del total	9%	10%	9%	10%	8%	100%	100%

Fuente: Coordinación de asuntos económicos y administrativos (2016)

Egresos

Durante el 2016, el gasto total fue de S/ 6 385 415, 11% menor con respecto al año anterior.

Se puede apreciar en la Tabla 24 que los gastos del personal han ido disminuyendo en los últimos cinco años.

Las cargas financieras también han ido decreciendo, dándose en el año 2016 el segundo mayor decrecimiento de los últimos cinco años (12%).

Por último, las provisiones y cargas excepcionales se redujeron en un 10% con respecto al año anterior, siendo nuevamente el segundo mayor ahorro dentro de los últimos cinco años.

El EBITDA (Indicador que mide la capacidad de la FCI para generar beneficios) a fines del 2016 fue de S/. 59 594 200, lo cual representa un 8% de incremento con respecto al año anterior. Asimismo, tanto el EBITDA como el EBITDA/Ingresos, siguen una tendencia creciente sostenida en los últimos cinco años, lo cual es el fruto de la correcta gestión económica realizada por la Facultad. Ver Gráfico 22.

Tabla 24: Evolución de los egresos de la FCI 2012-2016

Conceptos	2012	2013	2014	2015	2016	% Sobre ingreso total	
						2015	2016
Gastos del personal	11%	5%	-1%	-7%	-8%	52%	54%
Bienes de consumo	-3%	34%	-29%	12%	-2%	7%	8%
Servicios prestados por terceros	-3%	3%	-20%	17%	-8%	22%	22%
Tributos Arbitrios y cotizaciones	-92%	397%	389%	37%	-95%	0%	0%
Subvenciones	-44%	2%	-30%	122%	-41%	12%	8%
Cargas financieras	93%	30%	16%	-17%	-12%	0%	0%
Provisiones y cargas excepcionales	-6%	-9%	-11%	-17%	-10%	4%	4%
Inversiones	-3%	-37%	14%	56%	29%	3%	4%
% Variación del total	-2%	5%	-10%	7%	-11%	100%	100%

Fuente: Coordinación de asuntos económicos y administrativos (2016)

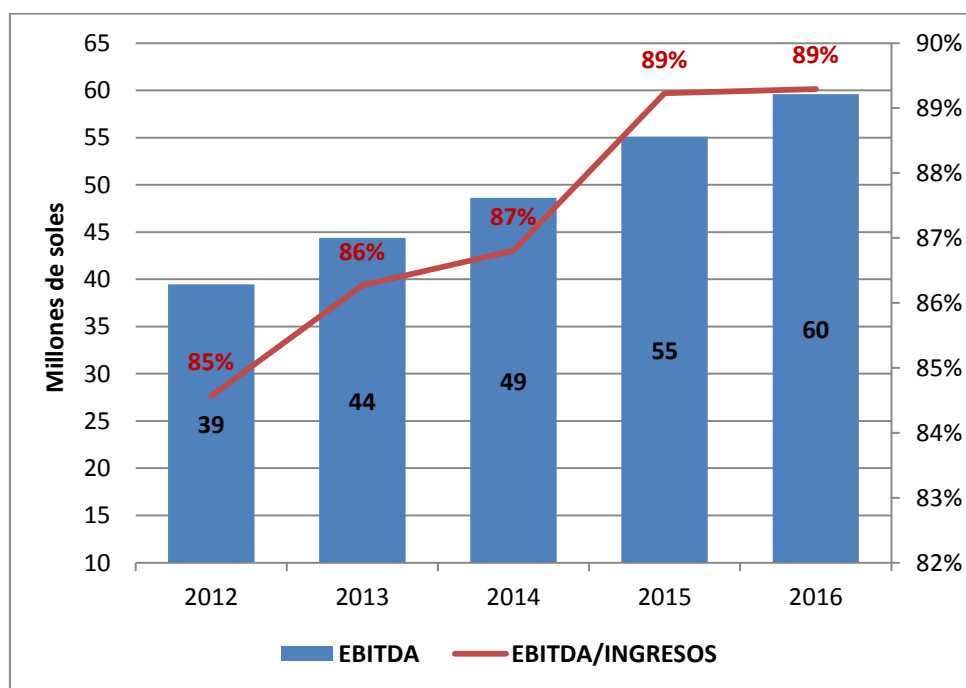


Gráfico 22: Evolución del EBITDA en el periodo 2012-2016

Fuente: Coordinación de asuntos económicos y administrativos (2016)

8.2 Actividades ejecutadas con el presupuesto de la FCI

El número de actividades en las que el presupuesto de la Facultad se ha ejecutado durante el año 2016 se detallan en la Tabla 25.

Se puede concluir que, gracias a la eficiente gestión económica y administrativa de la Facultad, existe un superávit de S/. 59 071 206 para el año 2016.

Tabla 25: Actividades ejecutadas con presupuesto de la FCI en el 2016

Número de actividades realizadas	Monto presupuestado (S/)		
	Ingresos (I)	Gastos (G)	I-G
51	66 460 317	7 389 111	59 071 206

Fuente: Coordinación de asuntos económicos y administrativos (2016)

8.3 Gestión ambiental, seguridad y salud en el trabajo

Los miembros de la FCI siguen los lineamientos de la universidad en materia de gestión ambiental, seguridad y salud en el trabajo, participando continuamente en las jornadas de capacitación organizadas por la PUCP. Asimismo, durante el año 2016 se actualizó la conformación de la brigada de seguridad, la cual tiene 15 miembros.

8.4 Gestión de calidad – Norma ISO 9001

La Facultad de Ciencias e Ingeniería cuenta desde 2017 con un Sistema de Gestión de la Calidad (SGC) implementado y certificado, desde entonces encamina sus esfuerzos en mantener y mejorar el Sistema de Gestión de la Calidad (SGC) de los servicios administrativos que ofrece a sus alumnos, ex alumnos y docentes. Por ello, se han planificado e implementado diferentes actividades orientadas a alcanzar los objetivos de calidad propuestos:

1. Disminuir el tiempo de atención de los servicios.
2. Aumentar el nivel de satisfacción de los usuarios
3. Optimizar el uso de la infraestructura de la Facultad.
4. Aumentar el uso de aplicaciones informáticas en los procesos administrativos de la Facultad.

Durante los años 2015 y 2016, se mantuvieron las metas de satisfacción con el Sistema de Gestión de Calidad para alumnos y profesores en un 70% y 75% respectivamente. Se logró llegar a ambas metas planteadas e, inclusive, estas fueron superadas durante el año 2016 (Ver Tabla 26, Gráfico 23 y 24)

Un factor influyente para mantener el cumplimiento de las metas planteadas fue las mejoras en la infraestructura de la FCI y en la automatización de trámites académicos.

Tabla 26: Niveles de satisfacción alcanzados en los últimos semestres académicos

	Nivel de Satisfacción				
	META	Ciclo 2015-1	Ciclo 2015-2	Ciclo 2016-1	Ciclo 2016-2
Alumnos	70%	70%	70%	72%	76%
Profesores	75%	87%	86%	87%	86%

Fuente: Coordinación del Sistema de Gestión de Calidad (2016)

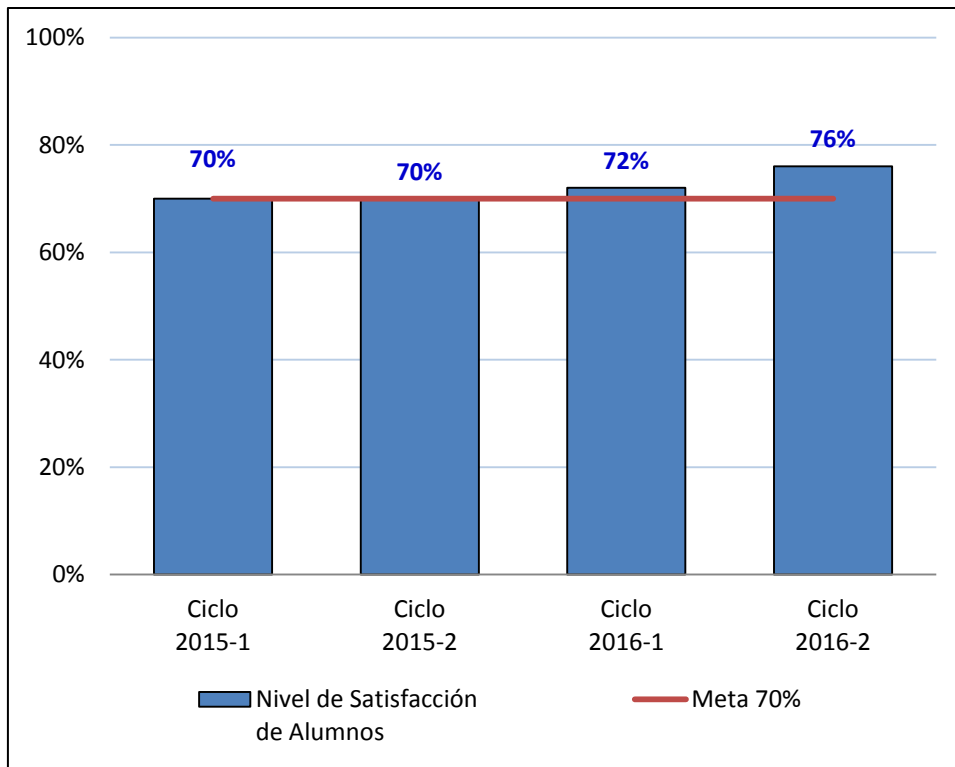


Gráfico 23: Evolución del nivel de satisfacción de los alumnos de la FCI
Fuente: Coordinación del Sistema de Gestión de Calidad (2016)

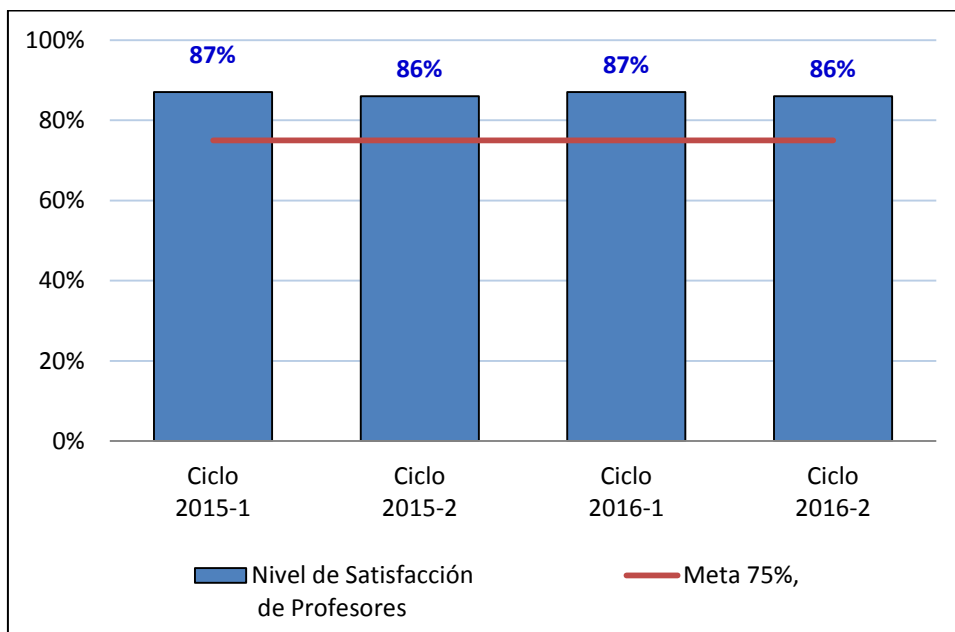


Gráfico 24: Evolución del nivel de satisfacción de los profesores de la FCI
Fuente: Coordinación del Sistema de Gestión de Calidad (2016)

El 31 de mayo de 2016 se realizó la revisión por la Dirección del Sistema de Gestión de la Calidad de la Facultad de Ciencias e Ingeniería (SGC-FCI) con la participación de la Alta Dirección, conformada por el Vicerrector Administrativo, el Decano de la Facultad, el Coordinador General de la Calidad y el Secretario Académico de la

Facultad. En dicha reunión se concluyó que el Sistema de Gestión de la Calidad implementado en la Facultad es eficaz, puesto que ha logrado cumplir con las metas trazadas. Asimismo, con la finalidad de asegurar el progreso del SGC-FCI, se establecieron acciones para la mejora continua.

A fin de evaluar el desempeño del SGC de la Facultad, los días 26 y 27 de abril de 2016, se realizó una auditoría interna a cargo del Instituto para la Calidad. Adicionalmente, los días 11 y 12 de julio de 2016 se llevó a cabo la auditoría de recertificación de nuestro SGC a cargo de la certificadora internacional TÜV Rheinland Group, durante el proceso de auditoría, TÜV Rheinland Group verificó el cumplimiento de los requisitos establecidos en la norma ISO 9001:2008 obteniéndose la recertificación del Sistema de Gestión de la Calidad para sus procesos administrativos hasta setiembre de 2018.

8.5 Gestión de infraestructura

Con la finalidad de mantener en buen estado los ambientes de la FCI, se ha invertido en la restauración de las oficinas administrativas, e incluso, se han estado realizando trabajos de expansión y creación de nuevos ambientes. Por lo tanto, en el año 2016 se realizaron las actividades descritas en las Tablas 27 y 28.

También se realizó el cambio de los siguientes equipos:

- Renovación de dos laptops
- Renovación de once equipos de sobremesa (desktops)

Estas renovaciones se realizaron por obsolescencia, en coordinación con la DTI, por lo que no afectaron el presupuesto de la Facultad.

Tabla 27: Inversión en inmobiliario 2016

Obra	Inversión (\$/)	Fecha inicio	Fecha fin
Habilitación de nueva sala de prácticas, dos servicios higiénicos y una oficina en el primer piso de la Facultad	37 800	05/07/2016	31/12/2016
Trabajos finales para habilitación de oficinas 2do piso FCI	30 100	01/01/2016	31/03/2016
Instalación de nuevos tomacorrientes y canaletas en FCI por antigüedad.	11 500	18/10/2016	31/12/2016
Instalación de barandas y pasamanos	4 600	01/03/2016	31/03/2016
Habilitación de un almacén en la sala de profesores	2 447	15/07/2016	31/08/2016
Total	86 447		

Fuente: Coordinación de asuntos económicos y administrativos (2016)

Tabla 28: Inversión en mobiliario 2016

Muebles, enseres, equipos	Inversión (S/)	Fecha
20 Sillas fijas modelo praga	6 400	10/02/2016
5 sillones giratorios modelo Delta	5 700	10/02/2016
1 sofá de tres cuerpos tapizado	1 300	10/02/2016
1 silla giratoria modelo Newton	600	10/02/2016
Mesa para jurado	1 900	12/02/2016
Escritorio en L para directores	1 350	12/02/2016
Escritorio en L para secretaria	1 100	12/02/2016
Armario 0.9 x 0.4	900	12/02/2016
Credenza 2 x 0.40	890	12/02/2016
Credenza 1.8 x 0.40	850	12/02/2016
Credenza 1.3 x 0.40	730	12/02/2016
Mesa en melamine	250	12/02/2016
2 Armario 0.9 x 0.4	1 800	23/02/2016
1 mesa circular	900	23/02/2016
Credenza 1.80 x 0.40	850	23/02/2016
6 sillas fijas modelo praga	1 700	23/02/2016
Mesa de reuniones 5.5 x 1.80	5 250	30/03/2016
Escritorio en L para directores	1 350	05/05/2016
Estante portadocumentos	780	31/05/2016
Casilleros modelo locker de 2 cuerpos con 6 puerta	3 960	18/07/2016
Credenza móvil en melamine	690	13/09/2016
15 sillas giratorias modelo spring	13 700	27/09/2016
Credenza móvil color gris	750	07/11/2016
Scanner canon image formula	1 600	23/08/2016
5 disco duro Toshiba Canon	1 820	12/09/2016
Lector escritor de CD Y DVD LG	118	14/09/2016
2 Impresora HP multifuncional	1 280	06/09/2016
1 pc completa (pc, monitor, estabilizador)	3 900	03/08/2016
2 impresora inyección tinta	1 600	03/08/2016
Switch de 24 puertos TOE	9 600	03/08/2016
2 Access point	11 100	03/08/2016
3 teléfono IP	4 500	03/08/2016
Dispensador de agua	1 400	02/08/2016
Espiraladora Akiles	1 200	14/11/2016
Anilladora Tahsin	1 000	14/11/2016
Impresora, copiadora Xerox D95	115 000	14/11/2016
Total	207 818	

Fuente: Coordinación de asuntos económicos y administrativos (2016)

8.6 Gestión humana

El personal de la FCI participa activamente en las jornadas y eventos organizados por la universidad, con la finalidad de mejorar el clima organizacional. Asimismo, la FCI tuvo como iniciativa la implementación de un taller de comunicación asertiva y desarrollo de habilidades blandas, el cual se realizó en el mes de julio del 2016.

8.7 Gestión de la información

En el transcurso del año 2016 se publicó la nueva página web de la FCI con un nuevo diseño y accesibilidad para los usuarios. Se priorizó al siguiente público: estudiantes de la FCI, postulantes, egresados y graduados de otras universidades y se destacó en el menú principal información sobre carreras, trámites, formación continua, admisión y egresados. Asimismo, se ha creado una nueva sección dirigida a empresas con la finalidad de promover las prácticas de nuestros estudiantes. En la sección se incluyó la siguiente información:

- Presentación
- Programa de prácticas pre profesionales
- Servicios para empresas
- Nuevo modelo formativo profesional
- Contacto con la facultad
- Testimonios

Por otro lado, según el Google Analytics, en el año 2016 se obtuvo los siguientes resultados para la página web:

- Número de veces que ingresaron a la web: 205 400
- Número de personas que ingresaron a la página: 128 067
- Promedio de páginas vistas por ingreso: 3,51
- Número de visitantes únicos por mes: 13 805
- Las páginas más vistas son las referidas a las carreras y a las diplomaturas
- Las carreras más visitadas son Ingeniería Industrial, Ingeniería Civil, Ingeniería Informática e Ingeniería Mecatrónica

Finalmente, con respecto al desempeño de la Facultad en las redes sociales, a fines del año 2016 se logró lo siguiente en Facebook:

- Alcance: 20 mil seguidores (semanalmente se cuenta con 7 mil seguidores)
- Interacciones: 16 426 personas
- Número de clics en publicaciones: 7 979 (Visualización de fotos)
- Número de clics en enlaces de interés: 1 124